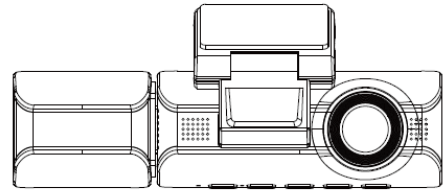


# Használati útmutató

## M550



**AZDOME**

Élje át az okos vezetés élményét

KAKA GROUP Kft.

[www.azdome.hk](http://www.azdome.hk) [service@azdome.hk](mailto:service@azdome.hk)

Cím: 1801 -1808, HaiYun Building , No. 468 , Minzhi Ave nue, Longhua  
New District, Shenzhen, Kína. 518000 , CN



## » Nyelvek

---

1.	Angol	02
2.	Német	15
3.	Francia	28
4.	Spanyol	42
5.	Olasz	54
6.	Orosz	65
7.	Kínai	79

## » Garancia és ügyfélszolgálat

A vásárlás napjától számított 12 hónapig terméke anyag- és gyártási hibákra vonatkozó korlátozott garancia alatt áll. Ha kérdése, garanciális igénye van, kérjük, vegye fel velünk a kapcsolatokat a [service@azdome.hk](mailto:service@azdome.hk) e-mail címen, ahol adja meg rendelési számát!

\*Figyelem: A garancia érvényesítéséhez szükség van az eredeti vásárlás igazolására (az online rendelési nyugtát is elfogadott). Az AZDOME csak a közvetlenül az AZDOME-től vásárolt termékek esetén tud értékesítés után segíteni. Ha más eladótól vásárolt, kérjük, forduljon közvetlenül hozzájuk javítási vagy garanciális igényeivel kapcsolatban!

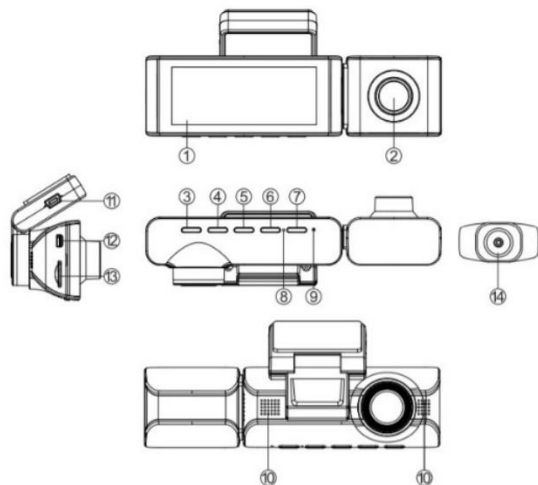
[service@azdome.hk](mailto:service@azdome.hk)

Kérjük, olvassa be a QR-kódot az online használati útmutató eléréséhez!

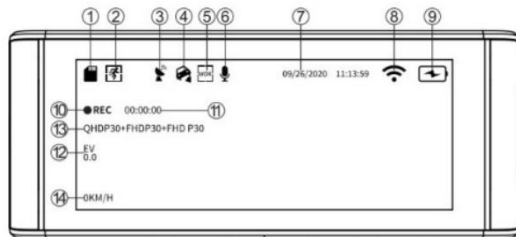


## » Leírás

Modell	M550
Képernyőméret	3,19 col LED
Lencse	F=L8
Szín	Fekete
Nyelv	Angol/Kínai /Német /Francia/ Spanyol/Olasz/Orosz
Fényképfelbontás	2M/5M/8M/12M
Fényképformátum	JPG
Videóformátum	H.264, MP4
Videófelfelbontás	UHD=3840x2160 QHD=2K=2560x1440 FHD=1920x1080 Első kamera: UHD P30; QHD P30; FHD P30  Első & hátsó kamera:UHD P30+FHD P30; QHD P30+FHD P30; FHD P30+FHD P30  Első & beltéri kamera:QHD P30+FHD P30; FHD P30+FHD P30  Első & beltéri & hátsó kamera: 2K P30+FHD P30+FHD P30; FHD P30+FHD P30+FHD P30
GPS követés	Támogatott
Gyorsulásmérő	Beépített
Folytonos felvétel	Támogatott
Mozgásérzékelés	Támogatott
WiFi	Támogatott
Parkoló üzemmód	Támogatott (KIZÁRÓLAG vezetékhez csatlakoztatva működik)
Micro SD kártya	Maximális támogatás: 128 GB (Class 10 vagy magasabb sebességi osztályú)
Mikrofon	Támogatott
Hangszóró	Támogatott
USB bemenet	KIZÁRÓLAG töltésre
Tápellátás	5V/2.5A
Üzemhőmérséklet	-20°C-tól 60°C-ig








1. Képernyő 2. Beltéri kamera 3. Ki/bekapcsolás 4. Fel 5. OK  
 6. Le 7. Üzem mód 8. Mikrofon 9. Visszaállítás  
 10. Hangszóró 11. USB töltő csatlakozó 12. Hátsó kamera csatlakozó  
 13. Micro SD kártya foglalat 14. Hátsó kamera



1. Micro SD kártya jelző 2. Mozgásérzékelés jelző 3. GPS jelző  
 4. Parkolófigyelő 5. HDR 6. Mikrofon  
 7. Dátum / Idő 8. WiFi jelző 9. Akkumulátor jelző  
 10. Felvétel jelző 11. Folytonos felvétel időzítő  
 12. Exponálás 13. Videófelbontás 14. Sebesség

» **GOMBKOMBINÁCIÓK**

Gomb	Útmutató
	1. Bekapcsolás: Röviden nyomja meg a gombot a bekapcsoláshoz! 2. Kikapcsolás: Nyomja meg hosszan a gombot a kikapcsoláshoz! KIZÁRÓLAG a képernyő kikapcsolása: ha a dashcam be van kapcsolva, nyomja meg egyszer a bekapcsoló gombot a képernyő kikapcsolásához (a dashcam ezután is működni fog);
	1. Felvétel módban: röviden nyomja meg a felvétel elindításához/leállításához! 2. Fénykép módban: röviden nyomja meg fénykép készítéséhez! 3. Funkció kiválasztása

	Nyomja meg hosszan a [Felvétel mód] [Fénykép mód] [Lejátszás mód] közötti váltáshoz!
	Rövid megnyomás: Mikrofon be/kikapcsolása.
	1. Nyomja meg hosszan a WiFi funkció engedélyezéséhez/letiltásához! 2. Felvétel módban: nyomja meg röviden a kamera megjelenítési módjának változtatásához!

## » A Dashcam használata

### Installáció

1. Helyezze be a Micro SD kártyát a dashcam Micro SD foglalatába! (Megjegyzés: kérjük, használjon nagy sebességű, Class 10 vagy magasabb osztályú Micro SD kártyát!)
2. Csatlakoztassa a beltéri kamerát! Csatlakoztassa az autós töltőt a dashcamhez, majd azt csatlakoztassa az autó szivargyújtójához!
3. A hátsó kamera felszerelése előtt ellenőrizze, hogy a mellékelt kábel elég hosszú-e ahhoz, hogy elérje az autó hátulját! Helyezze a hátsó kamerát a hátsó ablakra vagy a lökhárítóra a mellékelt öntapadós matricák vagy csavarok segítségével!
4. Csatlakoztassa a hátsó kamerát az első dashcamhoz! Ha megfelelően van csatlakoztatva, az első és a hátsó kamera is megjelenik a képernyőn.

Megjegyzés: Az első + beltéri + hátsó kamera egyszerre készíthet felvételt, a videók külön kerülnek tárolásra a Micro SD kártyán.

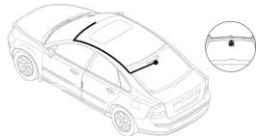
Kézi be/kikapcsolás

- A kézi bekapcsoláshoz nyomja meg a bekapcsoló gombot!
- A kézi kikapcsoláshoz nyomja meg hosszan a bekapcsoló gombot legalább 2 másodpercig!



A rendszámtáblán

Csatlakoztassa a tolatólámpa pozitív vezetékéhez



A hátsó szélvédőn belül

Csatlakoztassa a tolatólámpa pozitív vezetékéhez

## » FUNKCIÓK

### 1. Videóbeállítások

#### Felbontás

Válassza ki a kívánt videófelbontást és fps-t (képkocka per másodperc)! A nagyobb felbontású videók sebesebb videókat eredményeznek, de több tárhelyet is foglalnak. A videófelbontás CSAK ELSŐ kamera esetén állítható.

#### Folytonos felvétel - Ki / 1 perc / 3 perc (Alapértelmezett) / 5 perc

Bekapcsolva: Válassza ki a felvételek hosszát (1 / 3 / 5 perc) a folytonos felvételhez! Ez a funkció lehetővé teszi a dashcam számára, hogy folyamatosan rögzítsen. Ne felejtse: a dashcam automatikusan törli a legrégebbi fájlokat, amikor a memóriakártya megtelik.

#### Hátsó kamera tükrözése – Be (Alapértelmezett) / Ki

Bekapcsolva: A dashcam képernyőjén a tükrözött kép jelenik meg, amely így megegyezik a visszapillantó tükörben látott képpel.

#### Mozgásérzékelő - Be / Ki (Alapértelmezett)

A mozgásérzékelés egy tárhelykímélő funkció, amelyet bekapcsolva a dashcam csak azokat a felvételeket rögzíti, ahol mozgás történik. NE vezesse járművét bekapcsolt állapotban, mivel ez zavarja a kamerát. Ezen funkciót parkoló / nem mozgó állapothoz tervezték megfigyelésre. Elsősorban ha Ön nem tartózkodik a járműben, amíg járműve le van parkolva és folyamatos felügyeletet kíván.

MEGJEGYZÉS: Az érzékenységet számos tényező befolyásolja, a hatékony távolság körülbelül 3 méter.

#### Time Lapse videó – Ki (Alapértelmezett) / Be

Bekapcsolva: A dashcam hosszabb működési időt képes fenntartani, csökkentve a videó fájlok méretét. A videó fájlok megtekintéskor nagy sebességgel kerülnek lejátszásra.

#### Hangfelvétel - Be (Alapértelmezett) / Ki

Bekapcsolva: A videóknak van hangja.

Kikapcsolva: A videóknak nincs hangja.

## HDR - Be / Ki (Alapértelmezett)

A széles dinamikatartomány (HDR) segít világosan és sötétben is tiszta felvételeket készíteni. Ez lehetővé teszi a dashcam számára, hogy több képet kombináljon különböző fényerővel, hogy egyetlen kiváló minőségű képet hozzon létre.

## Frekvencia – 50HZ / 60HZ(Alapértelmezett)

Az Ön országában használt tápegység specifikációi szerint.

50HZ - Az USA-ban, Észak-Amerikában használt

60HZ - Európában, a legtöbb ázsiai országban használt.

## Gyorsulásmérő - Ki / Magas / Közepes (Alapértelmezett) / Alacsony

A gyorsulásmérő (G-sensor) egy 3 tengelyes útközési gravitációs gyorsulásmérő, amelyet a fizikai és gravitációs erők érzékelésére terveztek. Ha a gyorsulásmérőt működésbe lépteti a kamerát érő fizikai vagy gravitációs erő, az aktuális videó fájl vészhelyzeti fájlként zárolja az eszközt, így a fájl a folytonos felvétel funkció nem törli.

## Exponálás - +2 ,0,+5 / 3,+4 / 3,+1 ,0,+2/3,+1 /3,+0.0(De fault)/- 1 /3,-2/3-1 ,0,-4 / 3,-5/3-2.0

A videó exponálását beállíthatja világosabbra vagy sötétebbre az Ön igényei szerint.

## 2. Visszajátzás mód

Normál videó: Azok a videó fájlok, amelyeket folytonos felvétel módban ment az eszköz.

Zárolt videó: Azok a videó fájlok, amelyeket a dashcam zárol a jármű sérülése után.

Fénykép: Fénykép módban készült fotók.

## 3. Parkolás segítő

Ez a funkció KIZÁRÓLAG akkor működik, ha csatlakoztatva van a vezetékhez.

Válassza a [Csatlakoztatva] és az [egy képkocka másodpercenként] lehetőséget! A dashcam az autó leállítás után nagy sebességgel rögzít.

## 4. Dátum / Idő beállítása

Először be kell állítani az időzónát: [Rendszerbeállítások] - [Időzóna]. Majd állítsa be a helyi dátumot és időt!

## 5. Bélyegzés – Ki / Be (Alapértelmezett)

Időbélyeg / GPS bélyeg / Sebességbélyeg. Ha a bélyegzés be van kapcsolva, az alábbi információ jelenik meg a videón vagy a fényképen.

## 6. Tárolás

Tárolási formátum emlékeztető: Miatán kiválasztotta az időtartamot, és bekapcsolta ezt a funkciót, a dashcamen megjelenik a „Kérem formázza az SD-kártyát” (Please format SD card) üzenet, hogy elkerülje a túl sok zárolt fájl a folytonos felvétel használatakor.

SD kártya formázása: A Micro SD kártyát formázni kell, amikor először helyezi be a készülékbe. A formázási folyamat biztosítja, hogy a kártya formátuma a kamerához optimalizálva legyen.

Tárolási információ: A memóriakártya használatának ellenőrzéséhez rendszeresen formázza memóriakártyáját, hogy elegendő szabad hely legyen benne!

## 7. Nyelv - Többnyelvű, alapértelmezett angol

Kiválaszhatja a dashcam rendszerének kívánt nyelvet.

## 8. Rendszerbeállítások

Fáradt vezetés emlékeztető – Ki (alapértelmezett) / 1 óra / 2 óra / 4 óra

Az időtartamot kiválasztása és a funkció bekapcsolása után a dashcam figyelmeztető hangot ad ki.

## Mértékegység - KM/H (Alapértelmezett) / MPH

## Sipolás – Be (Alapértelmezett) / Ki

Be-/kikapcsoláshoz vagy a sipoló hang beállításához.

## Képernyőkímélő – Ki / 1 perc (Alapértelmezett) / 3 perc / 5 perc

Bekapcsolva: A képernyő elsőtétől, ha 1/3/5 percig nem használja, a dashcam bekapcsolva marad.

## Infrared LED – Auto (Alapértelmezett) / Éjszakai mód / Nappali mód

A funkció a beltéri kamerán működik.

## Időzóna beállítása - UTC/G MT+12 és UTC/G MT-12 között, Alapértelmezett: GMT +8

A Dátum/Idő beállítása előtt először állítsa be a helyi időzónát a tartózkodási helyének megfelelően, majd nyomja meg az "OK" gombot a megerősítéshez! Az időzóna nem változik automatikusan a nyári időszámítás kezdetekor/végén, kérjük, ezt állítsa be kézzel!

### Alapértelmezett beállítások

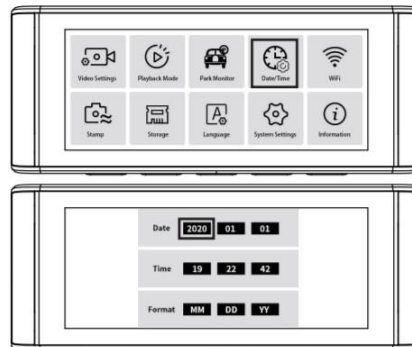
Az összes beállítás visszaállítása a gyári alapértelmezett beállításokra.

### GPS információ

Ellenőrizheti a műhold számát / Hosszúságát / Szélességét / Sebességét.

### 9. Információ

Az aktuális alapszoftver ellenőrzésére a dashcamen keresztül. Ezen információra a legújabb verzió elérhetősége miatt van szükség. A legújabb alapszoftverért látogasson el a [www.azdome.hk](http://www.azdome.hk) weboldalra!



## » Dátum/idő beállítása

1. Lépjön a [Rendszerbeállítások] menübe, válassza az [Időzóna] lehetőséget, válassza ki a helyi időzónát, és nyomja meg az OK gombot!
2. Nyomja meg a M gombot a kilépéshez, válassza a [Dátum/Idő] lehetőséget, állítsa be a helyi dátumot/időt, és nyomja meg az OK gombot!



## » Alapszoftver frissítés

Ha frissíteni szeretné a szoftvert a LEGÚJABB verzióra, akkor

1. Kérjük, töltsön le az alapszoftver (firmware) fájlt az <http://www.azdome.hk/downloads.html> oldalon, vagy vegye fel velünk a kapcsolatot a [service@azdome.hk](mailto:service@azdome.hk) e-mail címen!
2. Másolja az alapszoftver fájlt a Micro SD kártya gyökérfiókjába, majd helyezze be a készülékbe;
3. Csatlakoztassa a tápellátáshoz majd kapcsolja be a készüléket! Ekkor a lámpa felvilán, a frissítés 1-2 percet vesz igénybe. A dashcam automatikusan bekapcsol, ha a frissítés sikeres.
4. Ellenőrizze, hogy a legújabb verziót használja-e;
5. Formázza a Micro SD kártyát a készüléken, ellenkező esetben a dashcam a következő bekapcsoláskor újra frissíteni fog.

Probléma esetén vegye fel velünk a kapcsolatot: [service@azdome.hk](mailto:service@azdome.hk)

## » GPS követés

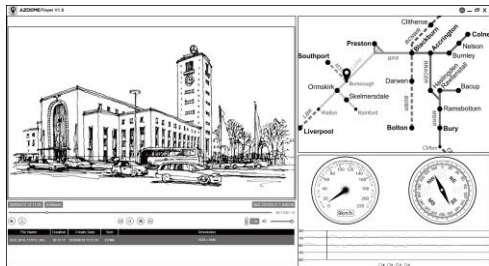
AZDOME GPS Player

1. Látogasson el a [www.azdome.hk/downloads](http://www.azdome.hk/downloads) weboldalra az AZDOME Playert letöltéséhez (Windows vagy macOS rendszerhez);

## » GPS követés

2. Telepítse az AZDOME Playert a laptopjára, eszközére, ahogy az alábbi képen látható;
3. A szélességi és hosszúsági fok, valamint a sebesség be lesz ágyazva a videóba.

AZDOME technikai ügyfélszolgálat: [service@azdome.hk](mailto:service@azdome.hk)



## • » WiFi alkalmazás

AZDOME alkalmazás letöltése a telefonra

1. Keressen rá az "AZDOME" szóra az App Store-ban vagy a Google Play Áruházban, majd töltsse le az alkalmazást!
2. A WiFi bekapcsolása a kamerán: Nyomja meg hosszan a Le gombot (▼) kb. 2 másodpercig a WiFi mód bekapcsolásához!
3. Kapcsolja be a WiFi-t a telefonján, és csatlakoztassa: Menjen a beállításokhoz > WiFi > válassza ki az MSS0\_ac64cfe6792d lehetőséget!

A kamera WiFi-je (WiFi neve: MSS0\_ac64cfe6792d, JELSZÓ: 12345678).

4. Kérjük, tartsa telefonját a dashcam 3 méteres körzetén belül! Nyissa meg az AZDOME alkalmazást, és menjen az „Eszköz hozzáadása” (Add Device) lehetőségre! Sikeres csatlakozás esetén élőben követheti a dashcamet az AZDOME alkalmazáson belül.

5. A dashcam nem működtethető a WiFi csatlakozásakor. A WiFi kikapcsolásához tartsa lenyomva a le gombot (▼) kb. 2 másodpercig, hogy visszatérjen a videó módba!



## • » FELELŐSÉGGKIZÁRÁS

A dashcam által készített videók/képek csak tájékoztató jellegűek, nem vállalunk felelősséget a rendellenes adatvesztésért. Speciális esetek: A készülék normál felvételi állapotban rögzíti a fájlokat, viszont a következő helyzetekben ez a fájlok megsérüléséhez vagy elvesztéséhez vezet;

1. Ha felvétel közben húzza ki a memóriakártyát, a videó fájlok megsérülhetnek vagy elveszhetnek.
2. Ha a felvétel közben megszakad a tápellátás, a videó fájlok megsérülhetnek vagy elveszhetnek.
3. Ha a felvétel közben ütközés történik, a videó- és audio fájlok megsérülhetnek vagy elveszhetnek.
4. Ha felvétel közben ütközés történik, megsérülhet/elveszhet a memóriakártya, így a videó- és audio fájlok megsérülhetnek vagy elveszhetnek.



---

## » Figyelmeztetés

---

☞ Ez a termék megfelel az Európai Közösség rádióspektrum követelményeinek.

☒ Ez a szimbólum azt jelenti, hogy a terméket nem szabad háztartási hulladékként kidobni, és megfelelő helyre kell szállítani. Az újrahasznosítás segít megővni az emberi egészséget és a környezetet. A termék ártalmatlanításával és újrahasznosításával kapcsolatos további információkért forduljon a helyi önkormányzathoz, a hulladékkezelő szolgáltathoz vagy ahhoz az üzlethez, ahol a terméket vásárolta!

**FC** A gyártó által nem jóváhagyott változtatások vagy módosítások érvényteleníthetik a felhasználó jogosultságát a készülék használatára.

Ezt a berendezést tesztelték, és megállapították, hogy megfelel a B osztályú digitális eszközökre vonatkozó értékeknek az FCC szabvány 15. része szerint. Ezen értékeket úgy alakították ki, hogy védelmet nyújtsanak a káros interferencia ellen az installáció során. A készülék rádiófrekvenciás jelet generál és sugároz ki. Ha nem az utasításoknak megfelelően installálják és használják, káros interferenciát okozhat. Nincs garancia arra, hogy az installáció során nem lép fel interferencia. Ha a készülék káros interferenciát okoz a rádió- vagy kommunikációvételemben, amely a készülék ki- és bekapcsolásával állapítható meg, próbálja meg kijavítani az interferenciát a következőképpen:

-- Mozdítsa el vagy helyezze arrébb a vevőantennát!

-- Növelje a távolságot a készülék és a rádió között!

-- Csatlakoztassa a készüléket a rádiótól eltérő áramkörön lévő aljzathoz!

-- Kérjen segítséget a kereskedőtől vagy egy tapasztalt rádiószereleltől! Az eszköz megfelel az FCC szabvány 15. részének.

A működésre a következő két feltétel vonatkozik: (1) az eszköz nem okozhat káros interferenciát, és (2) ennek az eszköznek el kell viselnie minden interferenciát, beleértve a nem kívánt működést okozó interferenciát is.

Az eszköz megfelel az FCC szabvány környezetre vonatkozó sugárterhelési határértékeinek. A készüléket fűtőtestől és az Ön testétől legalább 20 cm távolságra kell felszerelni és működtetni. A jeladót nem szabad más antennával vagy jeladóval egy helyen elhelyezni, illetve azzal együtt működtetni.